

SIGNA

2017

6



Revue éditée par le Comité
pour la diffusion de la recherche
en archéologie gallo-romaine

Tijdschrift uitgegeven door het Comité
voor de verspreiding van het onderzoek
in de Gallo-Romeinse archeologie

Comité de lecture / Leescomité

Britt CLAES, Catherine COQUELET, Guido CREEMERS, Wim DE CLERCQ, Marc LODEWIJCKX, Claire MASSART, Nicolas PARIDAENS, Alain VANDERHOEVEN, Fabienne VILVORDER

Secrétariat de rédaction / Redactionele secretaris

Véronique JONET (CRAN - INCAL Université Catholique de Louvain), Nicolas PARIDAENS (CReA-Patrimoine, Université libre de Bruxelles), Fabienne VILVORDER (CRAN, Université Catholique de Louvain)

Mise en page / Vormgeving

Nathalie BLOCH (CReA-Patrimoine, Université libre de Bruxelles)

Couverture / Voorblad

Nathalie BLOCH, Nicolas PARIDAENS (CReA-Patrimoine, Université libre de Bruxelles)
Étendard de Flobecq / Standaard van Flobecq © Musées royaux d'Art et d'Histoire / Koninklijke Musea voor Kunst en Geschiedenis (Bruxelles - Brussel)
Abraham Ortelius, *Belgii Veteris Typus*, 1594 © Museum Plantin-Moretus (Antwerpen)

Comité pour la diffusion de la recherche en archéologie gallo-romaine / Comité voor de verspreiding van het onderzoek in de gallo-romeinse archeologie

Britt CLAES, Musée royaux d'Art et d'Histoire - Koninklijke Musea voor Kunst en Geschiedenis (Bruxelles - Brussel)
Catherine COQUELET, Faculté de philosophie, arts et lettres, Université Catholique de Louvain (Louvain-la-Neuve) /
DGO4, Direction de l'Archéologie, Service public de Wallonie
Guido CREEMERS, Gallo-Romeins Museum Tongeren
Wim DE CLERCQ, Historical Archaeology Research group, Ghent University (Gent)
Ann DEGRAEVE, Bruxelles Développement urbain, Direction des Monuments et des Sites, Service public régional de Bruxelles – Brussel Stedelijke Ontwikkeling, Directie Monumenten en Landschappen, Gewestelijke Overheidsdienst Brussel
Marc LODEWIJCKX, Onderzoekseenheid Archeologie, KU Leuven
Nicolas PARIDAENS, Centre de Recherches en Archéologie et Patrimoine, Université libre de Bruxelles (Bruxelles)
Alain VANDERHOEVEN, Agentschap Onroerend Erfgoed, Vlaamse Overheid (Brussel)
Fabienne VILVORDER, Centre de recherches d'archéologie nationale, Université Catholique de Louvain (Louvain-la-Neuve)

Contact

Nicolas PARIDAENS, Centre de Recherches en Archéologie et Patrimoine (CReA-Patrimoine) CP133 - Université libre de Bruxelles, 50 av. F. Roosevelt, B-1050 Bruxelles, nicolas.paridaens@ulb.ac.be

Impression / Drukkerij

Presses Universitaires de Bruxelles a.s.b.l. - Université libre de Bruxelles, 42 av. Paul Héger, B - 1050 Bruxelles

<http://signaromana.wordpress.com>

Les notices engagent la seule responsabilité de leur(s) auteur(s).
Ieder auteur is verantwoordelijk voor de inhoud van zijn of haar artikel.

SOMMAIRE / INHOUD

Un bâtiment supplémentaire découvert en vue aérienne au domaine du « Champ de Saint-Éloi » à Merbes-le-Château/Erquelinnes Nicolas Authom & Nicolas Paridaens	5
La villa gallo-romaine de Schieren (G.-D. de Luxembourg), découverte d'enduits peints remarquables dans un contexte privilégié. Méthode et résultats de la fouille Véronique Biver & Sabine Groetembril Avec la collaboration de Jean-François Lefèvre, Lucie Lemoigne et Alan Stead	9
Een nieuwe blik op Nehalennia. De cultusplaatsen van Domburg en Colijnsplaat herbekeken op basis van petrografisch en ceramologisch onderzoek Wim De Clercq, Roland Dreesen & Sven Van Haelst	21
De opgravingen van Thurn en Taxis: een inblik op het Romeinse landschap en de voedseleconomie (Brussel) Bea De Cupere, Yannick Devos, Elena Marinova, Lien Speleers, Cristiano Nicosia, Sylvianne Modrie, Stephan Van Bellingen	23
Anthracologisch onderzoek en radiokoolstofdatering van Romeinse houtskoolbranderskuilen uit Rieme (Evergem, prov. Oost Vlaanderen) Koen Deforce, Wim De Clercq, Johan Hoorne, Pieter Laloo, Mathieu Boudin, Mark Vanstrydonck & Philippe Crombé	27
À Saint-Georges-sur-Meuse, un tronçon de la voie antique Metz-Arlon-Tongres. Réflexions sur l'approvisionnement en matériaux d'un chantier routier Guy Destexhe, Jacques Witvrouw, Catherine Coquelet, Olivier Collette & Éric Goemaere	33
Haasdonk Zuurstofleiding: mogelijke leemontginning aan de Groendam te Kruikebeke (O.-VI., België) Tina Dyselinck	37
Het <i>castellum</i> aan het eind van de wereld. Vlees en vis voor de soldaten te Oudenburg Anton Eryvnyck, Bea De Cupere, Marlies Fret, An Lentacker, Liesbeth Massagé, Mircea Udrescu, Sofie Vanhoutte, Wim Wouters & Wim Van Neer	41
Nouvelles découvertes dans le vicus gallo-romain d'Arlon : une cuisine et une forge du III ^e siècle Denis Henrotay & Nicolas Meunier	47
Bavay (F., Nord) « rue Georges Marcq » (diagnostic 2016). De nouveaux indices relatifs à l'occupation augustéenne précoce et à l'aménagement de l'espace urbain Alain Henton & Anthony Ledauphin	51
Een Romeinse nederzetting te Deurne-Eksterlaar: voorlopige onderzoeksresultaten Niels Jennes, Peter L.M. Hazen & Xander Alma	63
Le logis de la villa de « Lizée » (Havelange/Flostoy) Sophie Lefert & Frédéric Hanut	69
Een openluchtcultusplaats te Peer (Grote-Brogel), gesticht in de pre-Augusteïsche periode of vroeger Marleen Martens, Geert Vynckier, Isabelle Jansen & Danny Keijers	75
Culture matérielle et occupation du sol en <i>civitas Tungrorum</i> , de la conquête à la romanisation : recherches récentes Fanny Martin	77
La villa gallo-romaine du « Trieu des Soques » à Aiseau : résultats des fouilles 2016 Nicolas Paridaens avec la collaboration de Stéphane Genvier, Claude Jacques, Fanny Martin & Nelly Venant	85
Une tombe de daim du Haut-Empire romain sur le site « Sous-la-Chapelle » à Herstal Fabienne Pigière & Denis Henrard	95
Une dédicace méconnue à Apollon à Theux-Juslenville Marie-Thérèse Raepsaet-Charlier	97

Twee Romeinse pottenbakkersovens te Tongeren Patrick Reygel & Natasja De Winter	101
Suivis de chantier et diagnostic préalables à la reprise des recherches préventives sur le site du Grognon, à Namur : nouveaux éléments de topographie gallo-romaine Raphaël Vanmechelen, Dominique Bosquet, Olivier Vrielynck, Julie Timmermans & Charlotte Van Eetvelde	109
The absence of late Roman archaeology: identification issues in the Flemish archaeological record Vince Van Thienen	119
Een Romeinse nederzetting te Sint-Amandsberg – Kasteelwegel (prov. Oost-Vlaanderen) Nele Vanholme, Sarah Dalle, Mieke Van de Vijver & Wim De Clercq	127
De Romeinse bewoning op de site Ruien - Rosalinde (gem. Kluisbergen, Oost-Vlaanderen): evolutie vanaf de late ijzertijd tot het midden van de 3de eeuw Arne Verbrugge, Hans Vandendriessche, Ruben Pede, Wim De Clercq, Mathieu Boudin & Bart Cherretté	135
Les fouilles de Pierre Claes dans la Grotte de On sous Jemelle (prov. de Namur, Belgique). Les vestiges gallo-romains Eugène Warmenbol	147
Micromorfologisch onderzoek van de zwarte lagen te Tongeren (Vermeulenstraat) Barbora Wouters, Yannick Devos, Natasja De Winter & Patrick Reygel	153
Auteurs	159

Twee Romeinse pottenbakkersovens te Tongeren

Patrick REYGEL & Natasja DE WINTER

Opgravingsresultaten

ARON bvba voerde van juli tot november 2016 een opgraving uit aan de Astridlaan te Tongeren in het kader van de uitbreiding van de Colruyt winkel. Het betrof een eerste onderzoeksfase waarbij een ca. 1000 m² groot terrein ten zuiden van de huidige winkel vlakdekkend werd opgegraven (fig. 1 en 2). De tweede fase volgt in de zomer van 2017.

Aan de oostelijke en westelijke zijde van het terrein werd de moederbodem aangetroffen op ca. één meter onder het maaiveld. Het centrale gedeelte van het terrein was oorspronkelijk een depressie die later werd opgevuld met een postmiddeleeuwse laag, waaronder zich verschillende laatmiddeleeuwse leemwinningskuilen bevonden. De hogergelegen delen van het terrein, die niet verstoord waren door leemwinningskuilen, bevatten nog diverse Romeinse sporen, waaronder (paal)kuilen, beerputten en een kelder.

De uitwerking van het onderzoek is nog volop aan de gang. Een interessante vondst die alvast niet onvermeld mag blijven, waren het heft en lemmet van een Romeins zwaard (*gladius*).

Pottenbakkersovens

Locatie

Bij de aanleg van het tweede vlak in het westen van het terrein werden twee Romeinse pottenbakkersovens aangetroffen (fig. 3). De grootste oven was aan de achterzijde verstoord door recente funderingen en ook de kleinere oven was centraal verstoord door een recente funderings sleuf en een bodemsondering. De lengteas van beide ovens was NNO-ZZW georiënteerd en de assen lagen op ca. vier meter van elkaar verwijderd.

Registratie

Na de vlakregistratie werden de ovens in de lengte- en breedterichting gecoupeerd (fig. 4). De vullingen werden stratigrafisch onderzocht en bemonsterd. Daarnaast werden er ook monsters van de ovens genomen door de afdeling *Geomagnetische waarnemingen en instrumenten* van het *KMI* om de seculaire verandering van het geomagnetische veld te registreren en de laatste bakfases van de ovenstructuren te kunnen dateren. Dit onderzoek is momenteel ook nog lopend.

Kleine oven

De kleine oven had een ovale vorm met een stookkamer die een oppervlakte had van 160 op 150 cm en tot 20 cm hoog bewaard was. Deze oven had twee even hoog bewaarde stookkanalen, waarvan het zuidwestelijke in een latere fase werd afgesloten. De stookkamer en -kanalen waren uitgegraven in de natuurlijke leembodem en op de wanden en bodem was een laagje klei/leem aangebracht.

Centraal stond een vrijstaande oventong die gedeeltelijk verstoord was. Deze was net als de stookkamer opgebouwd uit leem, die meegebakken was. De ovenrooster en eventuele koepel waren niet bewaard.

Beide stookkanalen van 50 cm lang en 35 cm breed gingen elk over in een kleine stookkuil. De zuidwestelijke kuil bevatte veel aardewerk en enkele volledige recipiënten waaronder een kruik met ingesnoerde tuit, een bord uit Tienen¹ en een Tongerse beker², bord en deksel. (fig. 5). Opvallend zijn vooral het Tiens bord en de kruik, die niet in Tongeren geproduceerd werden en dus niet uit de ovens zelf afkomstig zijn. Verder bevatte de kuil ook enkele grote platte steen- en dakpanfragmenten, die mogelijk dienden om het kanaal langs buiten te sluiten. De aanwezigheid van volledige recipiënten, waarvan er enkele zeker niet in de ovens ter plaatse

1 MARTENS 2012, type B2.

2 VANVINCKENROYE 1991, type 526.

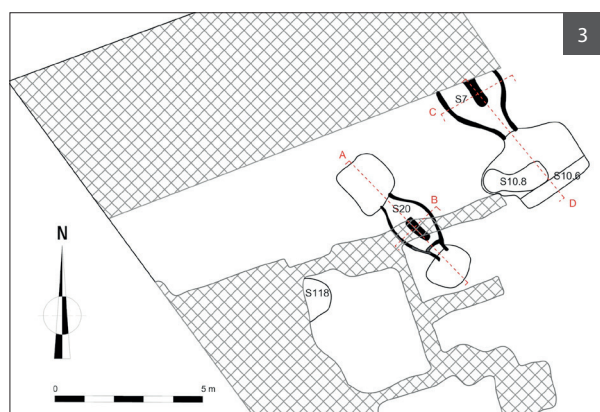


Fig. 1. Romeins Tongeren met aanduiding van het opgravingsterrein (rood) gesitueerd tussen de 2de- en de 4de-eeuwse stadsmuur (© ARON bvba).

Fig. 2. Situering van het opgravingsterrein binnen de huidige stad (© ARON bvba; QGIS, Geopunt, februari 2017).

Fig. 3. Noordwestelijke zone van het opgravingsterrein met de twee Romeinse ovens (© ARON bvba).

geproduceerd werden, in combinatie met de afsluiting van het stookkanaal, wijst mogelijk op een rituele depositie.

De overige vulling van de oven en stookkuilen bestond voornamelijk uit brokken gebakken leem, afkomstig van de bovenbouw en het rooster van de oven.

Grote oven

De grote oven had een sleutelgatvormige basis met een cirkelvormige stookkamer van twee meter diameter (fig. 6). Deze stookruimte was over de volledige hoogte van één meter bewaard gebleven en werd nog gedeeltelijk afgedekt door het ovenrooster. De wanden van de stookruimte waren uitgegraven in de natuurlijke leembodem, die zwartgrijs tot oranje-rood verkleurd was door de verhitte. Ook de bodem van de stookkamer was verkleurd door verhitte. Doordat de binnenzijde in meerdere fasen besmeerd

was met een kleilaag van enkele centimeters dik kunnen we veronderstellen dat de oven regelmatig hersteld en onderhouden werd.

Centraal in de stookruimte was de oventong nog bewaard over de volledige hoogte van één meter (fig. 7). Gezien de verstoring aan de achterzijde van de oven, was het echter onduidelijk of deze vrij stond of verbonden was met de ovenwand. De tong, met een breedte van 55 cm en lengte van minimaal 120 cm, was opgebouwd uit zuivere leem, gebakken leemblokken en fragmenten dakpan, waarna de buitenzijde besmeerd werd met leem of klei. Net als de wanden van de stookruimte, was ook de buitenzijde van de tong verkleurd door verhitte.

Aan de bovenrand van de oventong en stookruimte waren nog enkele gebakken leembrikken te zien, die een gewelfde structuur vormden om het ovenrooster te ondersteunen. Verschillende van deze brikken werden ook aangetroffen in de vulling van de

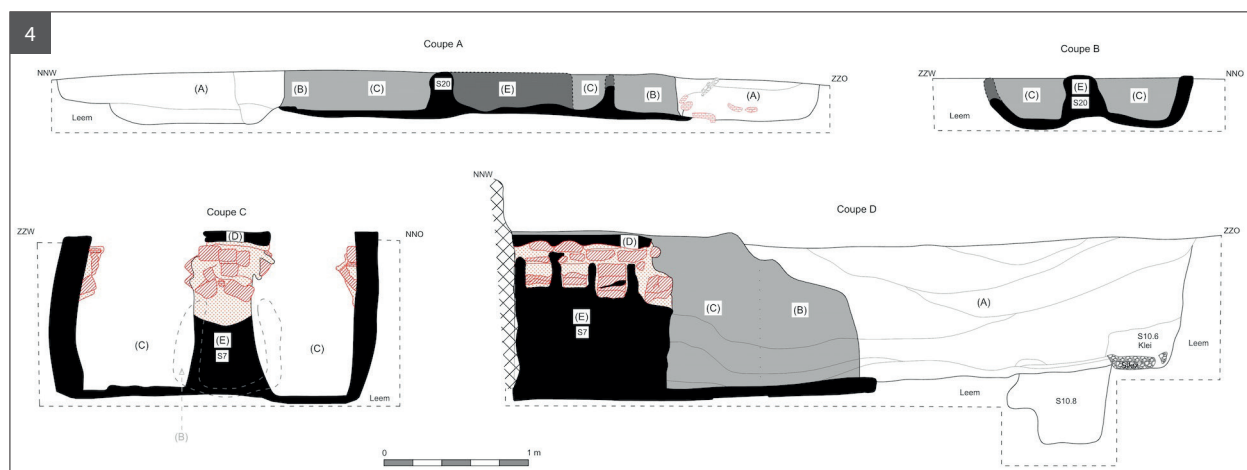


Fig. 4. Coupetekeningen van beide ovens (© ARON bvba).

Fig. 5. Gecoupeerde kleine oven met de afgesloten stookgang en stookkuil met enkele volledige recipiënten (© ARON bvba).

Fig. 6. Grote oven met ingestorte stookgang (© ARON bvba).

Fig. 7. Gecoupeerde tong, opgebouwd uit leem, gebakken leembrikken en fragmenten dakpan (© ARON bvba).

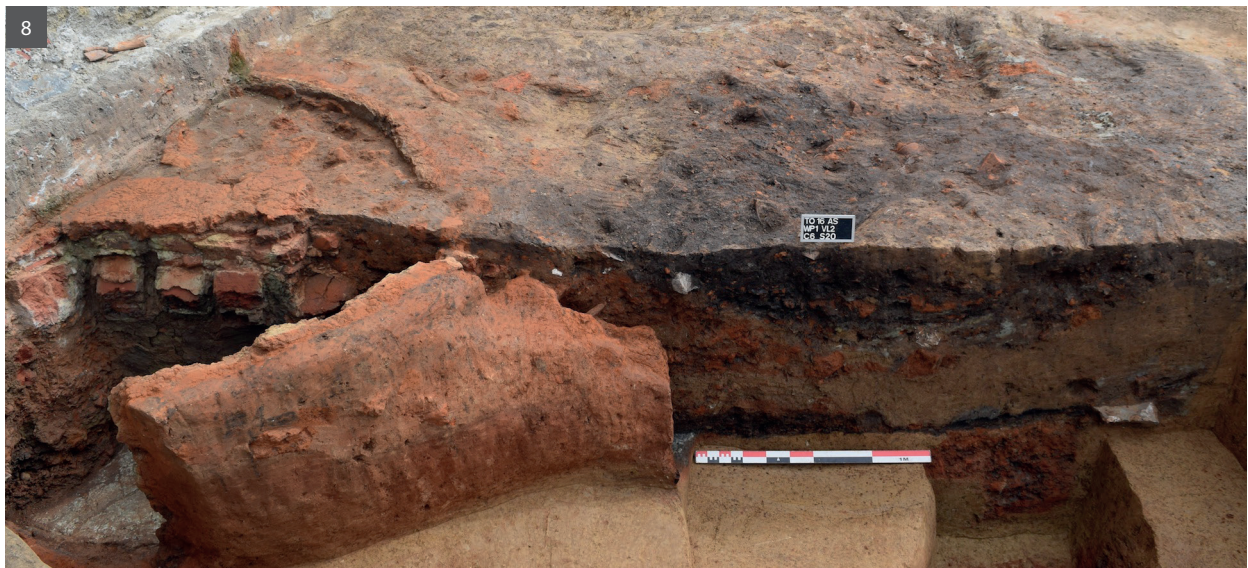


Fig. 8. Grote oven met gecoupeerde stookkuil (© ARON bvba).

Fig. 9. Geperforeerde ruwwandige pot met onbekende functie (© ARON bvba).

stookkamer. De volledige fragmenten hadden allen een balkvorm die versmalde naar één van de uiteindes, waardoor een combinatie van deze brikken een boogstructuur vormde. De smalle zijden vertoonden ook een hogere bakgraad en sterkere verkleuring, omdat de onderzijde meer aan de hitte van de stookruimte blootgesteld werd.

Bovenop de tong was het ondersteunde ovenrooster nog gedeeltelijk bewaard met een dikte van ca. vijf cm. Tussen de gewelfde brikken door waren er nog openingen van vijf cm diameter zichtbaar, die dienden om de hete lucht naar de bakkamer te laten stromen. Deze bovenbouw, een koepel van gebakken leem, was niet bewaard.

In het verlengde van de oventong bevond zich een opening in de ovenwand naar het 40 cm brede stookkanaal, dat over de volledige lengte van 90 cm en een hoogte van 50 cm bewaard was. Via dit kanaal was de oven verbonden met een vrij grote stookkuil van ca. twee op twee meter en één meter diep (fig. 8). De bodem van deze kuil lag op dezelfde diepte als de ovenvloer en was bedekt met een centimeters dikke zwarte laag houtskool. De achterzijde van de stookkuil bevatte onderaan nog een fundament van silexstenen, gevat in een kleilaag, vermoedelijk de basis voor een verstevigende wand of een bovenstructuur die deze werkruimte afdekte. Rondom de oven werden nog enkele kleine paalkuilen aangetroffen die mogelijk tot diezelfde structuur behoorden of voor het plaatsen van windschermen dienden. De stookkuil moet via een ladder toegankelijk geweest zijn, aangezien er geen trap of helling teruggevonden werd. Opvallend was ook de gebogen uitsprong van 50 cm diep aan de zuidwestelijke zijde van de stookkuil. Mogelijk werd hier klei of hout opgeslagen.

Bovenop de houtskoollaag lag een gelaagd pakket van leem, vermengd met zeer veel fragmenten gebakken leem, afkomstig van de ovenkoepel en verschillende scherven aardewerk, waaronder enkele misbaksels van Tongerse bekers en kommen. Dezelfde laag kwam ook voor in de stookruimte, die tot bovenaan opgevuld was met dit pakket. De oven werd dus vermoedelijk kort na het laatste bakproces opgevuld met puin van de koepel. In totaal bevatte de vulling 942 gebakken leembrokken met een totaal gewicht van 312,5 kg.

Verder werden er op de bodem van de stookruimte verschillende scherven van een hoge geperforeerde ruwwandige pot teruggevonden (fig. 9). De pot

had een dekselgeul en enkele gaten om via koorden opgehangen te worden. De hypothesen qua functie lopen uiteen van een zeef om verse kaas te maken tot *glirarium* om relmuizen in te bewaren.

Een opvallend spoor bevond zich ter hoogte van de zuidwestelijke uitsprong en de achterzijde van de stookkuil, onder de dikke houtskoollaag op de bodem. Dit spoor, een kuil, was 90 cm diep en volledig opgevuld met gebakken en versinterde leembrokken. Gezien de ligging van deze kuil en specifieke vulling wordt vermoed dat dit spoor te maken heeft met het fabriceren van de leembrikken voor de koepel en de gewelfde structuur.

Afvalkuil

Enkele meters zuidwaarts van de kleine oven werd nog een andere kuil aangetroffen van ca. 1,5 m diameter en 50 cm diep, die veel fragmenten aardewerk bevatte, gelijkaardig aan de fragmenten uit de vulling en stookkuil van de grote oven. Vermoedelijk diende deze kuil als afvalkuil voor stookresten en misbaksels. Er werden opvallend veel fragmenten gevonden van steelpannen tussen dit aardewerk.

Oventype

Beide ovens behoren tot het meest voorkomende type in het noordwesten van het Romeinse rijk: de *updraft kiln* of verticale oven met twee volumes, waarbij de warme lucht zich verticaal door de oven verplaatst. Hierbij kan de pottenbakker vuur stoken vanuit de stookkuil doorheen het stookkanaal naar de stookruimte. De hete lucht afkomstig van het vuur bakt vervolgens de potten die gestapeld staan op het ovenrooster, zonder dat deze rechtstreeks in contact komen met het vuur. Zo kan de temperatuur en zuurstoftoevoer beter worden gecontroleerd om het bakproces te perfectioneren.³

De kleine oven met twee stookkanalen is geïnspireerd op een ouder type, afkomstig uit Noord-Frankrijk. Aangezien het bakproces moeilijker te controleren is via twee kanalen, werd één van de openingen mogelijk afgesloten om het bakproces beter onder controle te krijgen.⁴

Van beide ovens ontbreekt de bovenbouw. Vermoedelijk bestond deze uit een lemen koepel,

3 THOEN & NOUWEN 1997, p. 143-145.

4 Pers. mededeling T. CLERBAUT.

gezien de grote hoeveelheid leembrokken waarmee de oven was opgevuld. De exacte opbouw hiervan is echter niet gekend.

Andere gelijkaardige ovens zijn onder meer gevonden in Asse, Tienen, Velzeke en Kontich.⁵

Datering

Omdat deze ovenstructuren en hun opbouw qua techniek en vorm bijna niet veranderden in de loop van de Romeinse periode kunnen we de vorm niet als een daterend element gebruiken.⁶ Dit type oven met gescheiden stookkamer en bakkamer in combinatie met tongvormige steunen aan de achterwand komt reeds voor vanaf de Flavische periode.⁷

Het aanwezige aardewerk daarentegen gaf wel een duidelijkere datering aan. De opvulling van de stookkuilen en ovens bevatte verschillende fragmenten en misbaksels van Tongerse bakers (type Vanvinckenroye 526) en kommen, te dateren vanaf het einde van de 2de tot in de 3de eeuw.⁸ Ook het Tiens bord (type B2) in de kleine stookkuil heeft een gelijkaardige datering.

De verwerking van het opgravingsmateriaal is momenteel nog lopend en de opvulling van de ovens dateert uiteraard niet hun gebruiksfase, maar vermoedelijk waren deze beide fases niet erg in de tijd van elkaar gescheiden.

Betekenis

Het is reeds langer geweten dat Tongeren van de 1ste tot de 4de eeuw een productiecentrum was van lokaal gebruiksaardewerk met specifieke kenmerken. Tot voor kort was er echter geen duidelijk beeld van de Tongerse pottenbakkersateliers.⁹ In totaal waren reeds vijf locaties gekend met aanwijzingen voor ovens.¹⁰

In 2013 werden voor de eerste maal enkele ovens uit de 1ste eeuw n.Chr. onderzocht.¹¹ De twee ovens van de Colruyt-site zijn uniek in hun bewaring en in het feit dat voor de eerste maal jongere ovenstructuren in Tongeren konden bestudeerd worden.

Deze vondst, in combinatie met de eerdere aanwijzingen voor ovens in de omgeving (zie voetnoot 10), toont aan dat er een mogelijke ambachtszone moet gesitueerd zijn in deze uithoek van de Romeinse stad. In de ruimere omgeving zijn nog diverse sporen aangetroffen van diverse Romeinse ambachten: pannoven, beensnijwerk, smelterij...¹²

Op macroschaal zien we enkele typische elementen voor de situering van de ovens. De locatie lag op 250 m van de drukke heirbaan Bavay-Keulen (zoals bv. ook in Liberchies) en was gelegen aan de buitengrens van de stad. Of dit omwille van het brandgevaar en de rook/geurhinder was is onzeker. In Famars (Noord-Frankrijk) zijn de pottenbakkersovens immers vlakbij de huizen en midden in een *suburbium* gesitueerd.¹³

Op microschaal zijn er andere elementen die een invloed kunnen gehad hebben in de keuze van locatie. Zo lagen de ovens op het hoogste gedeelte van het terrein, eventueel om gebruik te maken van de wind. Verder lag de Jeker op 150 m. Er werden ter plaatse geen kleiputten teruggevonden, maar onder de natuurlijke leemlaag bevond zich wel een zandige kleilaag.

Mogelijk brengt het vervolg van de opgravingen nog meer ovens aan het licht, of andere sporen of structuren die met het pottenbakkersatelier in verband hebben gestaan.

5 Voor een recent volledig overzicht van alle ovens uit omstreken en verder, zie CLERBAUT & DE CLERCQ 2010, p. 44-47.

6 THOEN & NOUWEN 1997, p. 143-145.

7 SWAN 1984, p. 87.

8 VANVINCKENROYE 1991.

9 VILVORDER 2006, p. 121; VILVORDER, HARTOCH, VANDERHOEVEN & LEPOIT 2010, p. 241-256.

10 Nabij de Oude Kerkhofweg werden niet geregistreerde ovenkoepels en geoxideerde misbaksels aangetroffen. (VANVINCKENROYE 1985, p. 150-151; pers. mededeling J. Box) (1 op fig. 1). Aan de zuidwestkant van de Beukenbergweg werden misbaksels gevonden van gereduceerd aardewerk (VANVINCKENROYE 1985, p. 150-151) (2 op fig. 1). Ter hoogte van

de Molenstraat nr. 45 werden de contouren waargenomen van een niet nader te dateren oven. (VANDERHOEVEN & VYNCKIER 1995) (3 op fig. 1). In de Lindersstraat werden reducerend gebakken aardewerk en niet-geregistreerde ovenresten aangetroffen. (pers. mededeling J. Box) (nabij 3 op fig. 1).

11 VELDMAN 2013, p. 78-147.

12 NOUWEN 2012, p. 144-145.

13 CLERBAUT 2015, p. 15; VILVORDER 2006, p. 121; WILLEMS & BORGERS 2016, p. 429-431.

Bibliografie

- CLERBAUT, T., 2010. *Een inleiding tot de Gallo-Romeinse pottenbakkersovens in Gallia Belgica en Germania Inferior: Inventaris, spreiding en morfologie*, Onuitgegeven masterproef, UGent, Gent.
- CLERBAUT, T., 2015. Een nieuwe blik op aardewerkproductie in het noorden van het Romeinse Rijk: pottenbakkersovens in Gallia Belgica en Germania Inferior, *Terra Incognita*, 6, p. 7-24.
- MARTENS M., 2012, *Life and culture in the Roman small town of Tienen. Transformations of cultural behavior by comparative analysis of material culture assemblages*, Proefschrift Vrije Universiteit van Amsterdam, Amsterdam.
- NOUWEN, R., 2012. *Tongeren. Een Romeinse stad in het land van de Tungri*, Tongeren.
- SWAN V.G., 1984. *The Pottery Kilns of Roman Britain* (Royal Commission on Historical Monuments. Supplementary Series, 5), London.
- THOEN, H. & NOUWEN, R., 1997. De productie van Gallo-Romeins aardewerk bij de Tungri, de Nervii en de Menapii, *Vlaanderen*, 46, 3, p. 143-148.
- VANDERHOEVEN, A. & VYNCKIER, G., 1995. *I.A.P. Buitendienst Tongeren. Activiteitenverslag 1995*, Tongeren.
- VANVINCKENROYE, W., 1985. *Tongeren Romeinse stad*, Tielt.
- VANVINCKENROYE, W., 1991. *Gallo-Romeins aardewerk van Tongeren*, Publicaties van het Provinciaal Gallo-Romeins Museum, 44, Hasselt.
- VELDMAN, H.A.P., GEERTS R.C.A., HAZEN P.L.M. & VAN DER VELDE H.M. (red.), 2014. *Atuatuca Tungrorum Een archeologische opgraving aan de Beukenbergweg in Tongeren*, ADC Monografie, 16, Amersfoort.
- VILVORDER F., 2006. Les céramiques régionales, *Dossiers d'Archéologie*, 315, p. 118-125.
- VILVORDER, F., HARTOCH, E., VANDERHOEVEN, A. & LEPOT A., 2010. La céramique de Tongres. Quatre siècles de production d'un caput civitatis, *SFECAG. Actes du congrès de Chelles*, p. 241-256.
- WILLEMS, S. & BORGERS, B., 2016. Pottery Workshops at Fanum Martis (Northern-France): Analysis of Pottery Production and Consumption, *Rei Cretariae Romanae Fautorvm Acta*, 44, Xanten, p. 429-437.